



Economía

Mayo de 2016 Año 13 Número 5

Los principales indicadores de la economía mexicana en resumen

En este número	
2	Entorno internacional
6	Tipo de cambio
8	Mercado financiero mexicano
13	Tasas de interés
15	Inflación
17	Balanza comercial
19	Entorno regional
22	Comentarios finales

Índices	2016	2016	2015
	Abril	Marzo	Abril
Tipo de Cambio			
Dólar (\$)	17.22	17.28	15.38
Euro (\$)	19.57	19.61	17.21
Bolsa Mexicana de Valores			
IPyC (unidades)	45,784.77	45,881.08	44,582.39
Tasa de interés			
CETES 28 días (%)	3.76	3.76	2.85
TIIE (%)	4.07	4.07	3.30
Inflación			
Variación INPC (%)	-0.32	0.15	-0.26
General Anual (%)	2.54	2.60	3.06
Subyacente ¹ (%)	2.83	2.76	2.31
No Subyacente ² (%)	1.66	2.12	5.46
Precio del Petróleo			
Mezcla WTI (West Texas Intermediate) (usd por barril)	45.92	38.34	59.63
Mezcla Mexicana (usd por barril)	37.58	30.51	57.01

¹ Se obtiene al eliminar del cálculo del INPC los bienes y servicios cuyos precios son más volátiles, o bien que su proceso de determinación no responde a condiciones de mercado. Los grupos que se excluyen de este indicador son: agropecuarios y energéticos y tarifas autorizadas por el gobierno

² Aquellos índices que por sus características dificultan la lectura de la tendencia general del proceso inflacionario, se agrupan en el denominado índice no subyacente

Índices	2016	2016	2016	2015
	Acumulado Marzo	Marzo	Febrero	Marzo
Balanza comercial³				
Saldo del mes (\$)	-4,011	155	-725	470 ⁴
Exportaciones (\$mmd)	85,123	31,562	29,025	34,170
Importaciones (\$mmd)	89,133	31,407	29,749	33,664

³ **Balanza comercial:** es la balanza de transacciones de mercancías, en ella se incluyen todas las transacciones de bienes reales (importaciones y exportaciones).

⁴ El saldo reportado fue tomado del reporte analítico emitido en noviembre de 2015, por lo que dicha información podría mostrar diferencias con el saldo calculado a través de los valores de las exportaciones e importaciones tomados del reporte analítico emitido en noviembre de 2014.

Economía mundial sólo crecerá 2.4% en 2016: ONU

- Con información de *El Economista*. La Organización de las Naciones Unidas (ONU) informó el pasado 12 de mayo que redujo su proyección de crecimiento económico global para 2016 en medio punto porcentual, al 2.4%, debido fundamentalmente a revisiones a la baja para América Latina, África, la Comunidad de Estados Independientes.
- En un nuevo reporte titulado "Situación Económica y Perspectivas Mundiales 2016", la ONU informó que recortó su pronóstico para la expansión del producto bruto mundial este año a un 2.4%, igual que en 2015, desde su estimación de diciembre de 2.9%.
- "Las perspectivas de crecimiento económico global en 2017 también permanecen bastante por debajo de las tendencias previas a la crisis, y un período prolongado de lenta expansión de la productividad e inversiones débiles pesa sobre el potencial a más largo plazo de la economía global", sostuvo la ONU.
- Otro factor importante es que "Brasil esté sumido en una recesión peor de la prevista", añadió.
- La ONU citó la debilidad de la demanda en economías desarrolladas como un fuerte lastre al crecimiento global, junto a precios bajos de las materias primas, crecientes desequilibrios fiscales y de cuenta corriente y endurecimiento de la política monetaria en economías exportadoras de materias primas.
- Otros factores negativos, según el reporte, son "impactos severos vinculados con el clima, desafíos políticos y grandes salidas de capital en muchas regiones en desarrollo".
- En la región de la ex Unión Soviética, el reporte sostiene que Azerbaiyán, Kazajistán y Rusia probablemente verán declives en el producto interno bruto este año y señala que las sanciones internacionales figuran entre los principales factores negativos para la economía de Rusia.
- Las preocupaciones por el inminente referendo en Gran Bretaña sobre su permanencia en la Unión Europea también presentan un posible riesgo para la economía global.



Meirelles recorta el gasto y mantiene programas sociales en Brasil

- Con información de *El Economista*. El nuevo ministro brasileño de Hacienda, Henrique Meirelles, anunció el pasado 13 de mayo cortes en el gasto público, pero aseguró que mantendrá los programas sociales que hereda de los 13 años de gobierno del Partido de Trabajadores (PT) de Dilma Rousseff.
- "No hay duda, el presidente (interino, Michel Temer) dijo hoy que los programas sociales se mantendrán", dijo Meirelles en una rueda de prensa en Brasilia, en la que afirmó que la prioridad ahora "es controlar el gasto público".
- Meirelles, que fue presidente del Banco Central durante el gobierno de Luiz Inacio Lula da Silva (2003-10), asume el ministerio más importante del gobierno con el objetivo de sanear la economía de Brasil.
- Temer, enemigo público de Rousseff, asumió el 12 de mayo el gobierno del gigante sudamericano después de que el Senado apartara del cargo a la presidenta Rousseff para juzgarla por supuesto maquillaje en las cuentas públicas.
- "El país espera acción y cambio en el rumbo de la economía", dijo el ministro, que anunciará próximamente el nombre del nuevo presidente del Banco Central.
- Brasil se debate en una honda recesión que derrumbó su economía 3,8% en 2015, su peor resultado en 25 años, con una inflación anualizada cercana a los dos dígitos y un desempleo, que de enero a marzo registró su peor resultado desde que se inició la serie en 2012.
- Meirelles señaló además que impulsará reformas a las leyes de pensiones y de trabajo. "La reforma de trabajo es un asunto importante para aumentar la productividad de la economía y eso pasa por la cuestión laboral, vamos a entrar en el detalle y anunciar eso con toda seguridad", añadió.
- Y no descartó la creación de nuevos impuestos, al ser consultado sobre un tributo a las transacciones financieras impulsado sin éxito por Rousseff en el Congreso. "El nivel tributario de Brasil es elevado pero la prioridad hoy es el equilibrio fiscal, no hay duda que si es necesario un tributo será aplicado pero ciertamente de forma temporal", precisó.



Brexit dañará economía británica y provocaría volatilidad en mercados: FMI

- Con información de *El Economista*. La salida del Reino Unido de la Unión Europea (Brexit) lastraría el crecimiento económico británico y provocaría volatilidad en los mercados, advirtió el Fondo Monetario Internacional (FMI) a 40 días del referéndum del 23 de junio.
- "La victoria de la salida comportaría un periodo prolongado de incertidumbre, traería volatilidad a los mercados financieros e impactaría al crecimiento", avisó el FMI en su balance anual sobre la economía británica, dedicado en esta ocasión a las consecuencias de una salida de la UE.
- Apoyándose en el análisis de expertos, el FMI estimó que el Producto Interior Bruto británico sería entre un 1.5% y 9.5% menor en caso de salida, y sostuvo que Londres podría perder su estatus de centro financiero mundial.
- "Otro riesgo es que los mercados podrían anticipar las consecuencias perniciosas, con una reacción abrupta a la victoria de la opción de irse de la UE que aceleraría la irrupción de esos costes", añadió la institución con sede en Washington.
- La directora general del FMI, Christine Lagarde, pronunció un discurso en el que abordó el asunto y mencionó que la salida del Reino Unido de la Unión Europea sería un riesgo para la economía mundial y que eso lo convierte en un problema internacional. En el acto, el ministro de Finanzas británico George Osborne, intervino antes de Lagarde y avisó: "si votamos por irnos, las familias británicas serán más pobres, y el Reino Unido será más pobre".
- La advertencia del FMI llega al día siguiente de que el Banco de Inglaterra señalara que la incertidumbre creada por el referéndum ya está lastrando el crecimiento. "Hay signos crecientes de que la incertidumbre relacionada con el referéndum de la UE ha empezado a pesar en la actividad" económica, informó la institución tras anunciar que deja la tasa de interés directriz en 0.5%.
- La victoria de la salida de la UE, el Brexit, "podría materialmente alterar las perspectivas de producción e inflación", continuó el Banco de Inglaterra.
- El banco central previó que el crecimiento del Producto Interior Bruto (PIB) será de 2% en 2016, dos décimas menos de lo que había previsto en febrero. En 2017, estimó que será de 2.2%, una décima menos que en su estimación anterior.



Inversionistas dejan BRICS por mercados tecnológicos

- Con información de *El Economista*. La rescisión por la cual atraviesan Brasil y Rusia en la actualidad, agregado con la desaceleración de las economías de China y de India, ha puesto en duda si los llamados BRICs (siglas de estos países), serán el motor del crecimiento mundial en los siguientes años. La atención que tenían ha sido arrebatada por los TICKs (Corea del Sur y Taiwan)
- Los TICKs, economías basadas en la exportación de tecnologías, han empezado a ser más atractivas para los inversionistas mundiales que las de los BRICs, basadas en la exportación de materias primas.
- Muestra de esto es que a finales del año anterior, la firma de inversión Goldman Sachs, quien popularizó el termino BRIC en el 2001, cerró su fondo de inversión denominado de igual forma, pues pasó de tener un estimado de inversión de 8,000 millones de dólares en estos mercados, a tener un poco menos de 100,000 dólares, esto debido a la debilidad en los rendimientos de estas economías.
- En la difícil coyuntura económica global por la que atraviesa el mundo, las economías Brics han sido de las más golpeadas. Brasil, registró una caída en su Producto Interno Bruto (PIB) de 4.6% en 2015 comparado con el año anterior y sumó una inflación de 10.7%, según el Instituto Brasileño de Geografía y Estadística (IBGE).
- Rusia ha sentido en mayor magnitud la desaceleración económica derivado de los bajos precios del petróleo, su principal producto de exportación, de los cuales se espera se mantengan bajos en el corto y mediano plazo, debido a una sobreproducción mundial.
- En 2015, el país euroasiático registró una contracción de su PIB de 3.7% y se espera que para este año siga la mala racha al terminar en menos 0.7 % según estimaciones del Fondo Monetario Internacional (FMI).
- Por su parte, las economías de Corea del Sur y Taiwan, mantienen un crecimiento sostenido, basado en el desarrollo tecnológico. Empresas surcoreanas como Samsung o LG se han posicionado como líderes en el mercado de electrónicos a la par de gigantes como Apple o Sony.
- En el caso de Taiwan, es un líder en el mercado de diseño de videojuegos, un sector que registra considerables crecimientos año con año. Se estima que en el país asiático existen más de 100 compañías dedicadas al desarrollo de software. Esta evolución en la base económica de estos países ha propiciado que inversionistas de todo el mundo depositen sus capitales en las compañías de estos países, acción que les ha dejado rendimientos considerables, al tiempo que ha sido un escape ante la depresión en las economías emergentes.

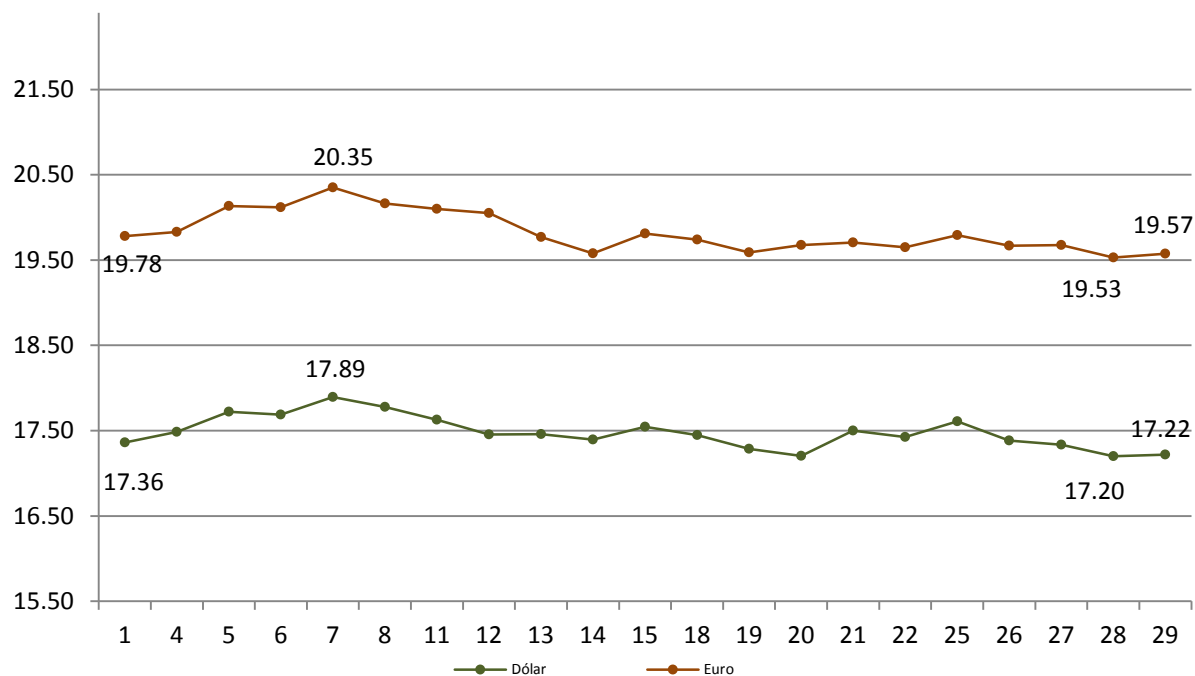
Tipo de cambio %

- Durante el mes de abril, el tipo de cambio peso – dólar tuvo un comportamiento estable con una ligera tendencia a la baja.
- Al inicio del mes, el tipo de cambio se ubicó en 17.36 pesos por dólar, mostrando una depreciación de 1.20% con respecto al tipo de cambio del cierre de marzo.
- Lo anterior se debió a que se presentó un declive significativo en los precios del petróleo, luego de que Arabia Saudita presentara condiciones para incorporarse a un pacto establecido para congelar la producción del mismo.
- Durante el mes, la cotización más alta se dio el día 7 de mayo al cerrar en 17.89 pesos por dólar, mientras que la más baja se dio el día 28 cerrando en 17.20.

- La cotización del día 7, se debió a que la Reserva Federal de Estados Unidos (EU) mostró preocupaciones sobre los riesgos de una desaceleración económica mundial, así como la caída en los precios del petróleo.

Después de depreciarse durante la primera semana del mes, el peso mostró un cambio de tendencia el día 8 de abril que derivó de ganancias obtenidas en el mercado del petróleo, presentando así, una apreciación del 0.70% respecto a la última cotización.

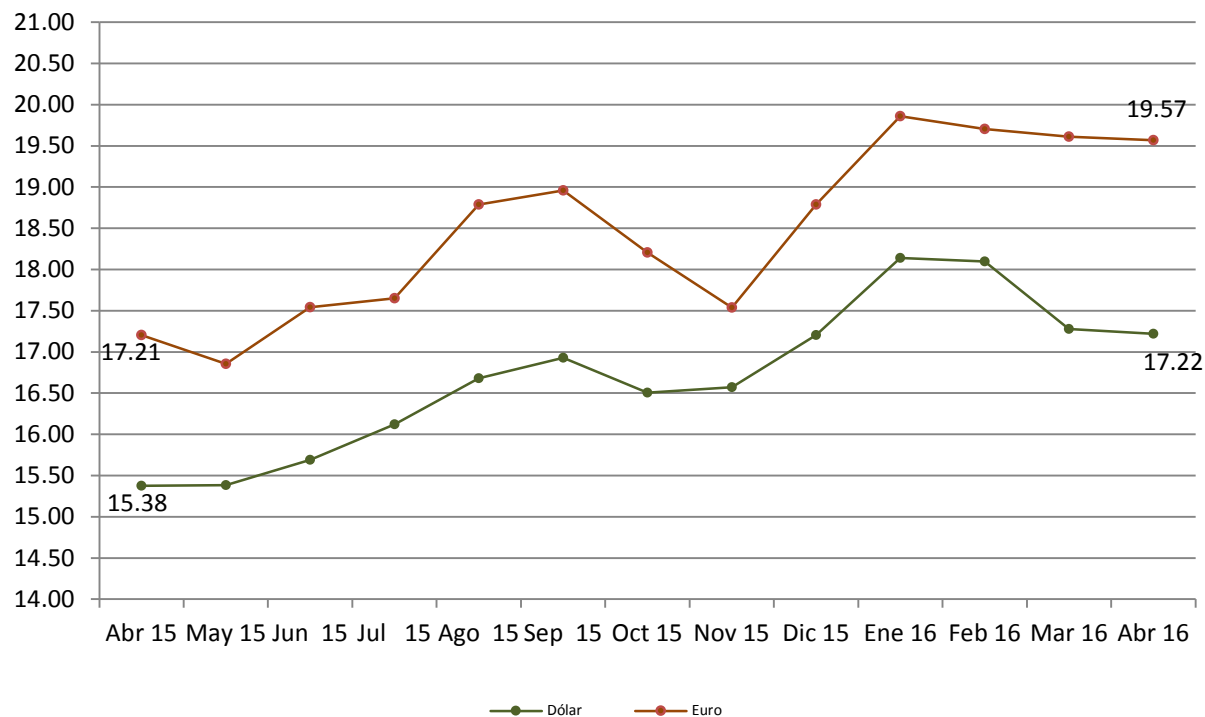
Abril 2016



Tipo de cambio (continúa...)

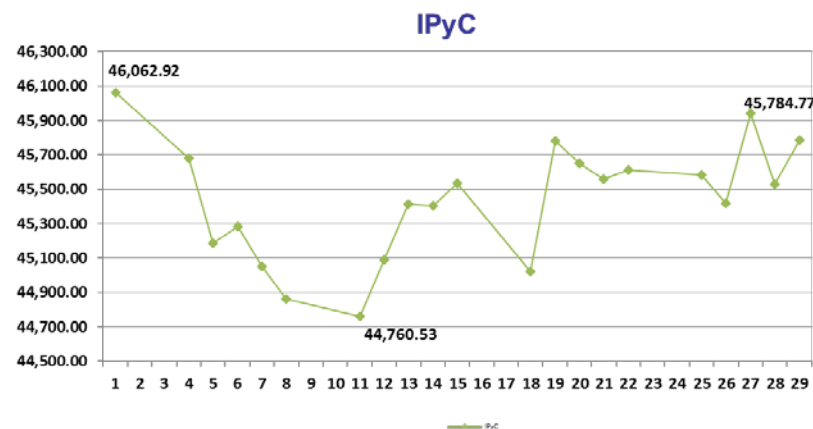
- Los resultados positivos del peso derivaron también del hecho de que la Fed aumentará sus tasas de interés de manera pausada en 2016.
- El peso cerró el mes de abril con los mejores resultados presentados durante el año 2016, asimismo, se presentó una apreciación del 0.39% respecto al mes anterior con una cotización de 17.22 pesos por dólar en su valor referencial a 48 horas.
- De acuerdo a comentarios realizados por especialistas, el tipo de cambio peso - dólar continuará mostrando estabilidad en el corto plazo, dentro de un rango aproximado de 17.00 y 17.50 pesos por dólar. Sin embargo, existen riesgos que podrían generar inestabilidad en la paridad cambiaria, derivado de la incertidumbre en torno al crecimiento de la economía China y los problemas presentados en Europa para elevar la inflación.

Abril 2015 - Abril 2016



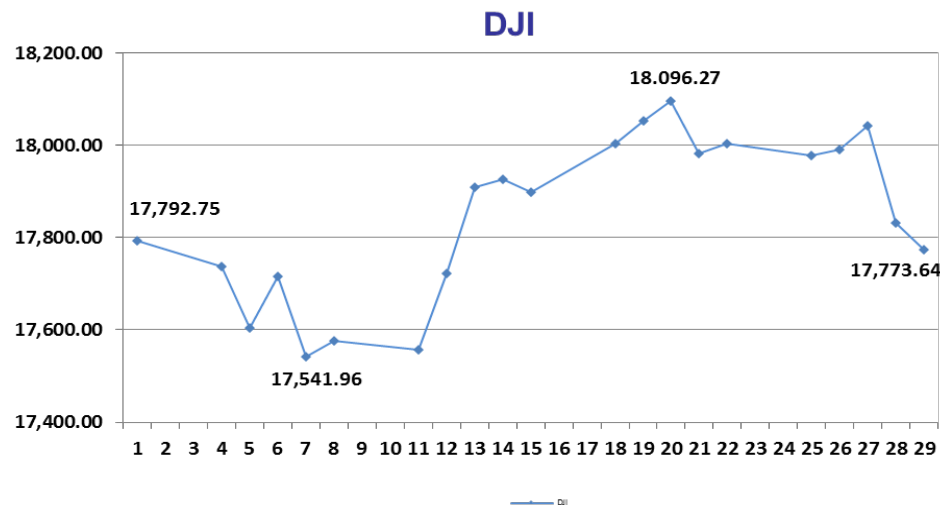
Mercado financiero mexicano

- De acuerdo con la información extendida por la página de internet *Yahoo Finanzas*, el comportamiento del Índice de Precios y Cotizaciones (IPyC) mostró una tendencia bajista durante el mes de abril de 2016, con una volatilidad diaria de 0.73%
- El índice accionario registró su máxima cotización el día 01, al reunir un total de 46,062.92 unidades. El cual fue posiblemente impulsado por los datos positivos económicos de EU.
- Asimismo, el día 19 de abril, el IPyC alcanzó su mayor incremento porcentual en el mes, el cual fue de 1.68% con respecto a la cotización del día previo.
- El avance registrado pudo haber sido provocado por los movimientos positivos en el mundo, pese a que la Organización de Países Exportadores de Petróleo (OPEP) no llegó a un acuerdo y los precios del petróleo continuarán a la baja.
- Por otra parte, el índice registró su mínima cotización del mes el día 11 de abril, con un total de 44,760.53 unidades
- Lo anterior pudo ser resultado de la caída de 22 empresas que conforman el IPyC.
- Asimismo, el día 18 de abril, el IPyC obtuvo su mayor decremento porcentual en el mes, el cual fue de 1.13% con respecto a la cotización del día previo.
- Lo anterior pudo ser resultado de la falta de acuerdo entre los países productores de petróleo por congelar la producción y sobretodo por la caída del 3.18% de América Móvil, del 1.50% de Wal-Mart y del 1.90% de Televisa.
- Finalmente, el índice cerró su cotización en el día 29, con una cotización de 45,784.77 mostrando un decremento de 0.21% mensual.



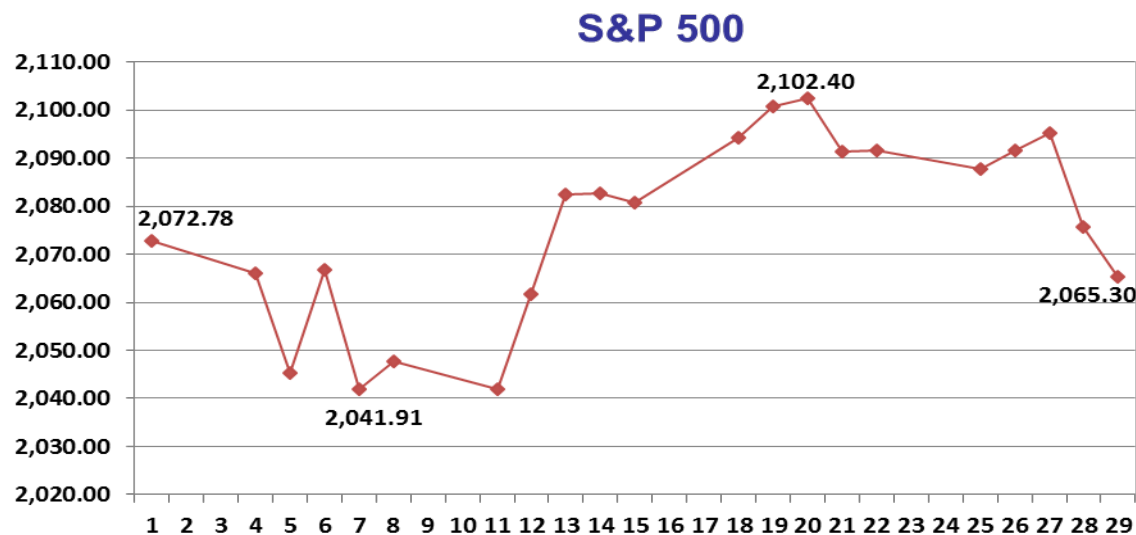
Mercado financiero mexicano (continúa...)

- Por su parte, el Dow Jones Industrial (DJI) mostró una tendencia a la alza durante el mes de abril de 2016, presentando una volatilidad diaria de 0.59%
- La cotización máxima registrada durante el mes, se presentó el día 20 con 18,096.27 unidades, lo cual pudo haber sido impulsado por las empresas energéticas ante el alza del petróleo y por los alentadores resultados de las ganancias corporativas.
- Por otro lado, el mayor incremento porcentual del índice se presentó el día 13, al avanzar 1.06% con respecto a la cotización previa.
- El avance registrado pudo haber sido provocado por los fuertes datos comerciales de china y por los óptimos resultados trimestrales publicados por JP Morgan Chase & Co.
- En contraste, la menor cotización en el índice se registró el día 7, al cerrar en 17,541.96 unidades. Lo cual pudo haber sido provocado por el temor por la economía global, por lo que los inversores abandonaron los activos de riesgo así como por el descenso de los precios del petróleo.
- Por otra parte, durante el día 28 de abril, el índice registró su peor caída del mes, al descender 1.17% con respecto a la cotización previa.
- Lo anterior pudo estar relacionado ante la decisión del Banco Central de Japón de mantener su política monetaria sin otorgar mayores estímulos monetarios.
- Finalmente, el DJI cerró con un alza de 0.50% mensual, en un nivel de 17,773.64 unidades.



Mercado financiero mexicano (continúa...)

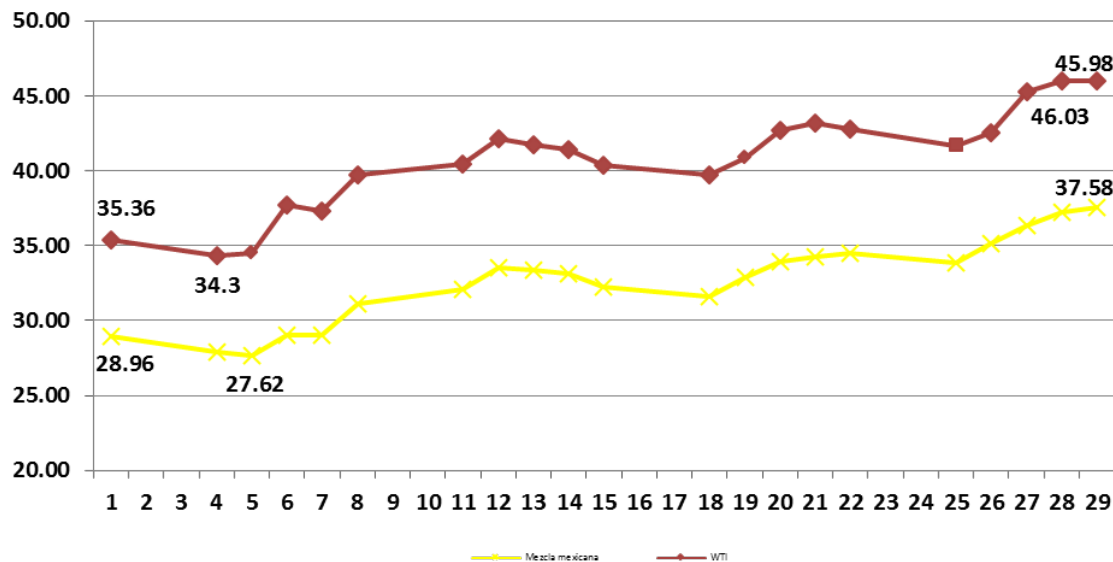
- En cuanto al Índice Standard and Poors (S&P 500), éste mostró una tendencia a la alza y correlacionada hasta en el 96.98% con los movimientos del índice Dow Jones durante el mes de abril de 2016, mostrando una volatilidad diaria de 0.64%
- La cotización máxima alcanzada durante el mes ocurrió el día 20, fecha en la que el índice ascendió a 2,102.40 unidades. lo cual pudo haber sido impulsado por las empresas energéticas ante el alza del precio del petróleo y por los alentadores resultados de las ganancias corporativas, al igual que con el DJI.
- Asimismo, el mayor incremento porcentual en el índice se registró el día 6 de abril, al avanzar 1.05% con respecto a la cotización previa.
- Esto pudo haber sido ocasionado principalmente por el hecho de no haberse realizado la fusión de Pfizer Inc y Allergan Plc, así como por el repunte que se tuvo en los precios del petróleo.
- En contraste, la menor cotización en el índice se registró el día 7, al cerrar en 2,041.91 unidades con un retroceso del 1.20%
- Lo anterior pudo estar relacionado al temor de los inversionistas al igual que con el Dow Jones, provocando el abandono de los inversores a los activos de riesgo, así como el descenso en el precio del petróleo.
- Finalmente, el S&P 500 cerró con un alza de 0.27% mensual, en un nivel de 2,065.30 unidades.



Mercado financiero mexicano (continúa...)

- De acuerdo con información extendida por la Secretaría de Economía la mezcla mexicana de petróleo reportó un incremento mensual de 22.21% en abril de 2016, alcanzando su cotización máxima de 37.58 dólares por barril el 29 de abril. Este precio pudo haber sido ocasionado por el anuncio del incremento de producción por parte de Arabia Saudita para satisfacer la futura fuerte demanda estimada para el verano.
- La cotización mínima registrada por la mezcla mexicana ocurrió el día 5, al cerrar en 27.62 dólares por barril. Lo cual pudo haber sido provocado por la indisposición de Arabia Saudita e Irán ante el congelamiento de producción del petróleo ya que Arabia Saudita no está dispuesto a perder cuota en el mercado.
- Por su parte, el West Texas Intermediate (WTI) obtuvo un aumento mensual del 24.47% alcanzando su cotización máxima de 46.03 dólares por barril el día 28 de abril, este precio pudo haber sido ocasionado por la debilidad del dólar, así como los débiles datos del crecimiento económico de EU.
- Finalmente, el día 4 de abril el WTI registró su cotización mínima al cerrar en 34.3 dólares por barril. Al igual que en el crudo mexicano, dicha cotización pudo haber sido ocasionado por la imposibilidad de un acuerdo internacional del congelamiento del petróleo..

Precios del Petróleo



Mercado financiero mexicano (continúa...)

El oro ante el comunicado de la FED

- De acuerdo con información dada a conocer por *El Economista*, el precio de la onza de oro se encontraba en crecimiento por la debilidad del dólar llegando a un precio de 1,246.65 interrumpiendo la Fed dicha tendencia al informar que las tasas de interés no se moverán por el momento.
- Asimismo, analistas de GFMS en Thomson Reuters anunciaron que posiblemente destacados consumidores asiáticos podrían realizar un descenso en su demanda haciendo caer el precio del oro al corto plazo.

Precio de materias primas podrían verse disminuido

- De acuerdo con información difundida por *El Financiero*, el Banco Mundial prevé que los precios de las materias primas bajen debido al débil crecimiento de los mercados emergentes y de las economías en desarrollo.
- Exponen que los precios energéticos podrían disminuir un 19.3% mientras que los productos básicos no energéticos podrían tener una disminución del 5.1%



La tasa Cetes a 28 días cerró Abril en 3.76%

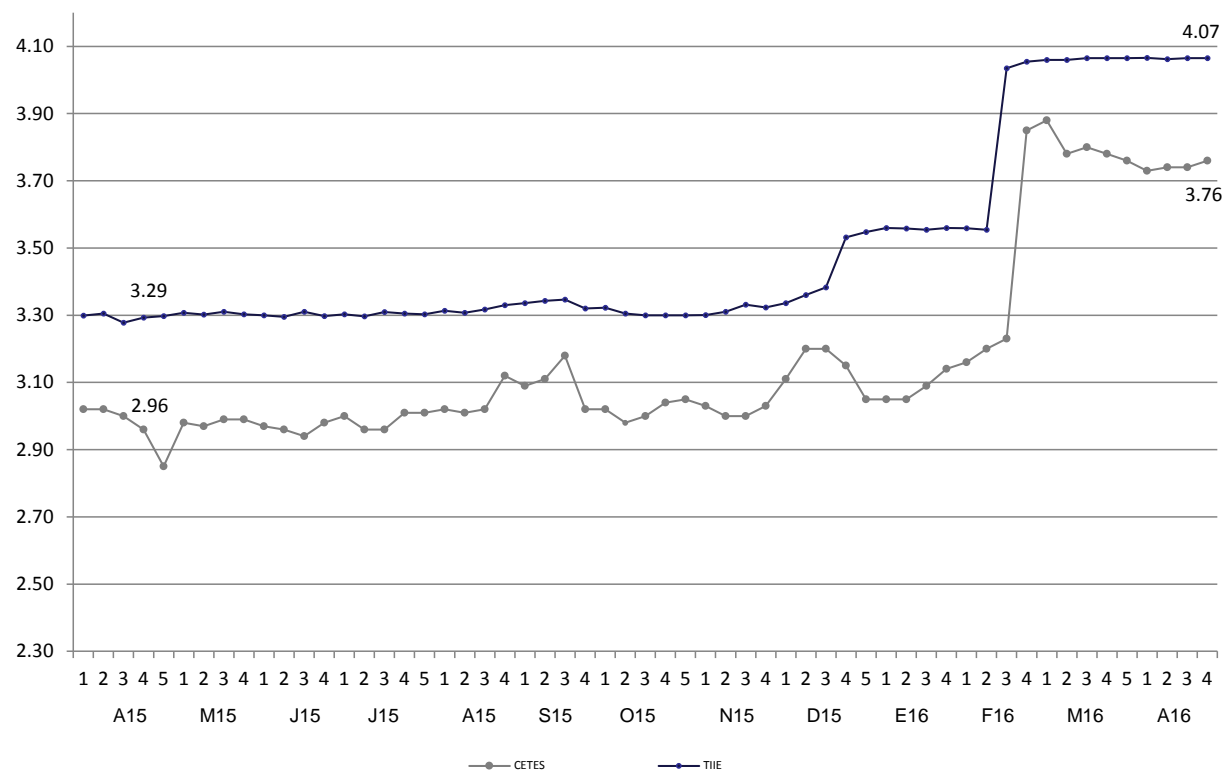
- Durante el mes de abril de 2016, la tasa de rendimiento de los Certificados de la Tesorería (Cetes) a 28 días se mostró estable, mostrando una ligera tendencia a la alza.
- Durante la primera subasta del mes, la tasa de interés de los Cetes registró una disminución de 0.03% respecto a la última subasta del mes de marzo, para ubicarse en 3.73%.
- En la siguiente subasta, los Cetes obtuvieron una ganancia de 0.01% al ubicarse en 3.74%.
- Posteriormente, durante la tercera subasta del mes de abril, los Cetes no mostraron variación con respecto a la subasta previa y permanecieron en 3.74%,
- El Banco de México dio a conocer que durante dicha subasta, el monto requerido fue de 17,652 millones de pesos y el colocado de 5,500 millones de pesos, una demanda tres veces mayor a lo propuesto por el gobierno.
- Para este momento, diversos analistas estimaban que la tasa de Cetes a 28 días podría mostrar una ligera recuperación o bien, continuar sin cambios.
- Así, durante la subasta siguiente y la última del mes de abril, los Cetes presentaron un rendimiento positivo al ubicarse en 3.76%, lo que representa una ganancia del 0.02%.
- Los resultados de la última subasta coincidieron con lo previsto por analistas; sin embargo, también se informó que los mercados financieros presentaron ligeras caídas tanto en acciones como en bonos, derivado de la espera en la toma de decisiones en la política monetaria de EU.
- Cabe destacar que, de acuerdo con comentarios realizados por el Banco de México, durante el año 2016, los capitales del exterior destinados a la adquisición de Cetes, se ubican en 330 mil 426 millones de pesos, lo que da como resultado una caída del 26.9% respecto al mismo periodo del año pasado.



La tasa Cetes a 28 días cerró Abril en 3.76%

(continúa...)

- Finalmente, diversos analistas han estimado que la tasa de interés esperada de los Cetes a 28 días tendrá una tendencia a la alza durante lo que resta del año 2016.
- En este sentido, la tasa de interés promedio estimada para el año 2016 es de 3.7% y al finalizar el año se prevé que se ubique en 4.3%.



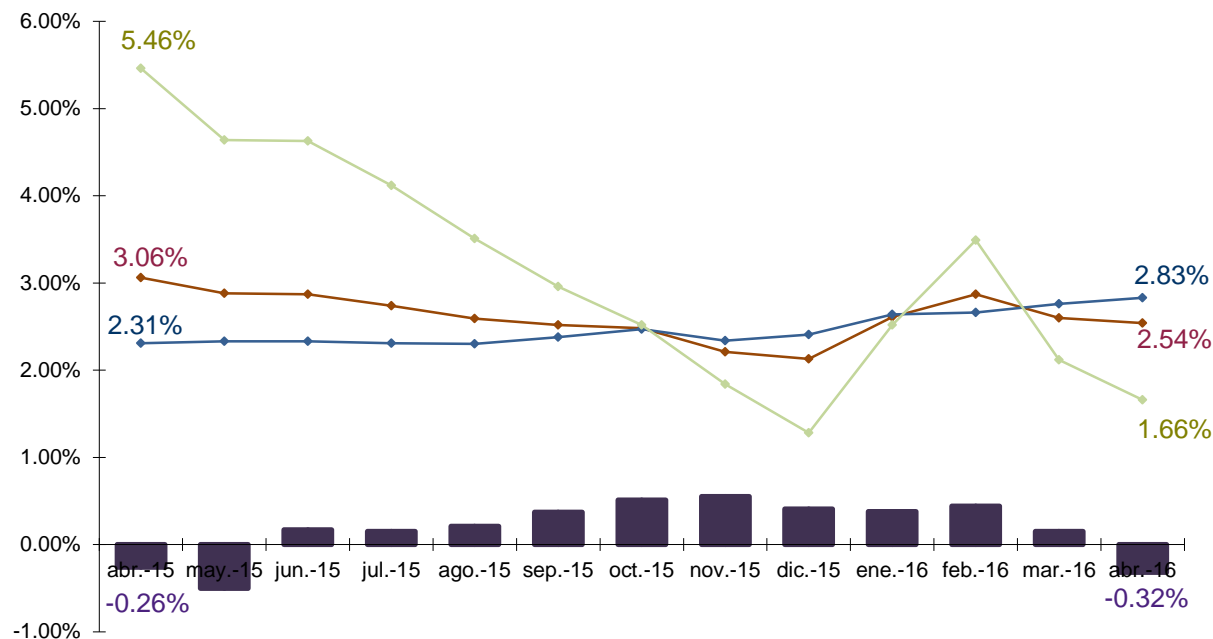
En abril, la inflación anual general se ubicó en 2.54%

- El Instituto Nacional de Estadística y Geografía (INEGI) informó que en abril de 2016, el Índice Nacional de Precios al Consumidor (INPC) se ubicó en 2.54%, cifra menor a la observada en el mismo mes de 2015 (3.06%) y a la registrada en el mes pasado (2.60%).
- Así, este dato se ubicó por décima segunda vez consecutiva por debajo de la meta inflacionaria de 3.0% +/- 1% y dentro del intervalo de variabilidad (2%-4%) de Banxico.
- INEGI señaló que la baja mensual de la inflación resultó de la reducción de tarifas eléctricas por la temporada cálida en varias ciudades del país y de la disminución de algunos productos agropecuarios, como jitomate y cebolla, y de servicios turísticos en paquete.
- Así, la disminución de la inflación general en abril de 2016, fue de 0.32% y fue mayor a la baja de 0.25% esperada por el consenso de analistas, luego de 10 meses consecutivos con aumentos.
- Además, con este dato, la inflación a tasa anual ligó 16 meses por debajo del nivel máximo del objetivo de inflación para todo 2016, que se mencionó anteriormente
- INEGI explicó que los productos con precios al alza en abril fueron: limón, gasolina de bajo octanaje, pollo, vivienda propia, loncherías, fondas, torterías y taquerías, restaurantes y similares, cine, productos para el cabello, frijol y refrescos envasados.
- Los productos con precios a la baja fueron: electricidad, jitomate, cebolla, servicio turísticos en paquete, metro o transporte eléctrico, autobús urbano, chile serrano, otros chiles frescos, transporte aéreo y plátano.
- El organismo también señaló que la inflación subyacente, que elimina del índice general los bienes y servicios cuyos precios son más volátiles, reportó en abril un alza mensual de 0.22% y una tasa anual de 2.83%, mayor a la de 2.76% observada en marzo pasado.
- Al interior del índice de precios subyacente, el subíndice de las mercancías subió 0.42% y el de servicios subió en 0.06%.
- El índice de precios no subyacente disminuyó 1.96% mensual y su tasa anual fue de 1.66%, menor al 2.11% de mes previo.

En abril, la inflación anual general se ubicó en 2.54% (continúa...)

- INEGI añadió que el índice de precios de la canasta básica descendió 0.78% en abril, obteniendo una tasa anual de 0.73%; en el mismo mes de 2015 las cifras correspondientes fueron de una baja de 0.95% y una tasa anual de 3.12%.
- También INEGI reportó que las localidades con variación de precios por arriba de la inflación nacional en abril de 2016 fueron: Mexicali, Tijuana, Ciudad Juárez, Matamoros, Tepatitlán, Oaxaca, Tlaxcala, San Luis Potosí, León y Córdoba.
- Por el contrario, las localidades con variaciones por debajo de la nacional fueron: Ciudad Acuña, Monclova, Veracruz, Monterrey, Tampico, Villahermosa, Torreón, Chetumal, Campeche y Mérida.

■ Inflación Mensual, ◆ Anual (INPC)
◆ Subyacente y ◆ No Subyacente
(tasa acumulada de 12 meses para inflaciones anuales)



Balanza comercial con superávit de 155 millones de dólares en el mes de marzo

- Con respecto a la información extendida por el comunicado de información revisada de comercio exterior del mes de marzo, publicado el 10 de mayo de 2016 por *Banxico*, la balanza comercial mostró un superávit de 155 millones de dólares, saldo comparado con el déficit de 725 millones de dólares registrado en la balanza comercial del mes de febrero de 2016.
- Cabe destacar que la variación en el saldo comercial registrada entre febrero y marzo, fue originada por un aumento de 924 millones de dólares que pasó de un déficit a superávit de la balanza de productos no petroleros, así como el incremento de 45 millones de dólares en el déficit de la balanza de productos petroleros.
- Las exportaciones de mercancías en marzo de 2016, registraron 31,562 millones de dólares, representando una disminución anual de 7.5%. Dicha disminución tuvo su origen en la reducción de 5.4% en las exportaciones no petroleras y de 39.6% en las exportaciones petroleras.
- Asimismo, en cuanto a las exportaciones no petroleras se redujeron en 4.2% las exportaciones dirigidas al mercado estadounidense, mientras que las canalizadas al resto del mundo lo hicieron en un 11.1%
- Por otra parte, las exportaciones manufactureras en el mes de marzo de 2016, registraron una reducción de 6.5% a tasa anual. Dicha disminución se derivó de una contracción en las exportaciones automotrices (10.4%) y en el resto de productos manufactureros no automotrices(4.4%).
- La estructura del valor de las exportaciones durante el primer trimestre de 2016 se conformó por bienes manufacturados con un 89.9%, productos petroleros con 4.1%, bienes agropecuarios con 4.9% y productos extractivos no petroleros con 1.1%.



Balanza comercial con superávit de 155 millones de dólares en el mes de marzo (continúa...)

- Por otro lado, las importaciones de mercancías en el mes de marzo de 2016, registraron 31,407 millones de dólares, cifra que representó una disminución anual de 6.7%
- Con relación a las importaciones de bienes de uso intermedio, éstas contabilizaron un monto de 24,370 millones de dólares en el mes de marzo de 2016, representando una reducción anual de 5.5% Dicha reducción fue resultado de un retroceso anual en las importaciones de bienes de uso intermedio no petroleros de 4.8% y de 15.1% en las importaciones de bienes de uso intermedio petroleros.
- Por otra parte, la cifra reflejada en marzo de 2016 con respecto a las importaciones de bienes de consumo, muestra que éstas alcanzaron 3,991 millones de dólares, monto que representó un retroceso anual de 7.3% Lo anterior fue resultado de disminuciones de 0.5% en las importaciones de bienes de consumo no petroleros y de 31.4% en las importaciones de bienes de consumo petroleros (gasolina, gas butano y propano).
- En cuanto a las importaciones de bienes de capital en el mes de marzo de 2016, éstas registraron un monto de 3,045 millones de dólares, cantidad que significó una disminución de 14.8% con respecto al monto alcanzado en el mismo mes de 2015.
- Por último, la estructura del valor de las importaciones de mercancías en el periodo enero-marzo de 2016 estuvo integrada por bienes de uso intermedio (76.7%), bienes de consumo (13.2%) y bienes de capital (10.1%).



Entorno regional

México destaca en el sector turismo como el noveno país más visitado en el 2015

- De acuerdo a información de *El Financiero y Milenio*, México se posicionó como el noveno país más visitado del mundo en el 2015, con un total de 32.1 millones de turistas internacionales, consecuencia de la aplicación de nuevas políticas en el sector turístico mexicano, comentó Taleb Rifai, secretario de la Organización Mundial de Turismo (OMT).
- Cabe señalar que en los pasados años 2013 y 2014 México se ubicó en las posiciones número 15, con 25 millones 300 mil visitantes extranjeros y en la posición número 10, con 29 millones de turistas extranjeros respectivamente.
- Respecto a los ingresos generados por este importante sector económico para nuestro país, Rifai destacó un notable incremento respecto del 2014, pasando de la posición 22 a la 17 con un total de 17.5 millones de dólares representando un 8% más que el año pasado.
- Gracias al mayor número de visitantes internacionales, México escaló 5 posiciones en ingreso de divisas, pasando del 22° lugar al 17° en un listado publicado por la OMT, señaló el Secretario de Turismo, Enrique de la Madrid Cordero.

Los empresarios demuestran optimismo en el mes de Abril

- De acuerdo a *El Financiero*, en el pasado mes de Abril el Índice de Confianza Empresarial (ICE) indicó cifras de optimismo entre los empresarios manufactureros y comerciantes, teniendo un alza del 0.4 y 0.5 puntos, respectivamente a tasa anual, después de mostrar tasas negativas por más de un año.
- Según la Encuesta Mensual de Opinión Empresarial (EMOE), informó que entre las principales razones que favorecen estos signos de recuperación, se encuentran la condición económica futura de la empresa y la situación económica del país a futuro.
- Por otro lado, la industria de la construcción se muestra más conservador ante este panorama, dado que en el mes de referencia el ICE cayó 2.2 puntos anual, dando como resultado 16 meses con esta tendencia a la baja según información del Instituto Nacional de Estadística y Geografía (INEGI).
- Mientras que la rama peor calificada en esta edición del indicador de Expectativas Empresariales (EE) fue la comercial, ya que los comerciantes mostraron pesimismo ante el panorama y reportaron una caída de 3.5 puntos, respecto al año pasado.



Entorno regional

Petróleos Mexicanos (Pemex) a favor de las licitaciones abiertas

- Según información recolectada por *Milenio*, como parte de las estrategias para liberalizar el mercado del petróleo en México y contribuir a que el sector se vuelva más competente, Miguel Ángel Servin Diago (director corporativo de Procura y Abastecimiento de Pemex) aumentará la participación de terceros independientes mediante licitaciones abiertas y el uso de subastas.
- Sin embargo, se limitarán las adjudicaciones directas de los contratos para casos en los que sea estrictamente necesario (como el uso exclusivo de tecnologías por determinadas compañías) ya que estas acciones limitan la competitividad y la participación de nuevos participantes en la industria.
- Así mismo, Servin Diago señaló que la empresa está abierta y en búsqueda de nuevos socios durante la inauguración de las actividades de Pemex en el *Offshore Technology Conference* (OTC) Houston, Texas.

California representa el 32% de las remesas provenientes de EU

- De acuerdo a *El Economista*, se entiende que el 95% del total de los más de 6,215 millones de dólares (mdd) que percibe México por concepto de remesas, provienen del vecino país del norte, de acuerdo a la información desagregada proporcionada por el Banco de México (Banxico); California, Texas e Illinois concentran una tercera parte de las remesas enviadas por los mexicanos residentes en el extranjero.
- Según las estadísticas, los connacionales que trabajan en estos tres estados enviaron a México un total de 3,108 mdd en los meses de enero y febrero de los cuales 1,915 millones fueron enviados desde California.
- Por otra parte, México es un importante generador de remesas para más de 100 regiones en el mundo, entre los tres principales se encuentran EU, China y Colombia.
- Sin embargo, a pesar del mal desempeño del peso frente al dólar, este factor ha favorecido a las familias mexicanas que reciben remesas pues se ha registrado un incremento del 13% anual, menciona Alberto Ramos, economista de Goldman Sachs para Latinoamérica.



Entorno regional (continuación...)

Tarifas eléctricas se reducirán más de 10% en mayo

- Según información recolectada por *Forbes México*, las tarifas eléctricas que comprenden al sector industrial tendrán una reducción entre el 11% y el 19% para el mes de mayo, dio a conocer la Comisión Federal de Electricidad (CFE).
- Según el comunicado de la CFE, dicha reducción se deriva de la disminución del precio del gas natural, así como la sustitución de combustibles fósiles por energías limpias para la generación de electricidad.
- Así mismo, el director de la CFE, Enrique Ochoa, señaló que en mayo la tarifa al sector comercial presentará una disminución de entre 2% y 9%, mientras que la tarifa doméstica se reducirá 2%, respecto a las tarifas del mismo mes en 2015.
- Por otro lado, la CFE entró en un proceso de licitación de 26 gasoductos, además de construir más plantas hidroeléctricas, todo esto con el fin de impulsar la tendencia del uso de energía limpia.





Comentarios finales

- La ONU informó que redujo su proyección de crecimiento económico global para 2016, al 2.4%; factores importantes de esto son que Brasil está sumido en una recesión peor de la prevista y en la región de la ex Unión Soviética, Azerbaiyán, Kazajistán y Rusia probablemente se verán declives en el producto interno bruto este año. Asimismo, las preocupaciones por el inminente referendo en Gran Bretaña sobre su permanencia en la Unión Europea también presentan un posible riesgo para la economía global.
- Por otra parte, el nuevo ministro brasileño de Hacienda, Henrique Meirelles, anunció cortes en el gasto público, pero aseguró que mantendrá los programas sociales, aunque no descartó la creación de nuevos impuestos. Temer, asumió el gobierno de Brasil después de que el Senado apartara del cargo a la presidenta Rousseff para juzgarla por supuesto maquillaje en las cuentas públicas.
- Por otra parte, el Brexit retrasaría el crecimiento económico británico y provocaría volatilidad en los mercados, advirtió el FMI. Asimismo, estimó que el Producto Interior Bruto británico sería entre un 1.5% y 9.5% menor en caso de salida. La directora general del FMI, Christine Lagarde, mencionó que la salida del Reino Unido de la Unión Europea sería un riesgo para la economía mundial y que eso lo convierte en un problema internacional. El Banco de Inglaterra, también señaló que la incertidumbre creada por el referéndum ya está retardando el crecimiento.
- En cuanto al bloque conocido como BRIC's, la rescisión por la cual atraviesan Brasil y Rusia en la actualidad, agregado con la desaceleración de las economías de China y de India, han puesto en duda si estos países serán el motor del crecimiento mundial en los siguientes años. La atención que tenían ha sido arrebatada por los TICK's, economías basadas en el desarrollo y exportación de tecnologías con un crecimiento sostenido. Los TICK's han dejado crecimientos constantes con rendimiento considerables, al tiempo que han sido un escape ante la depresión en las economías emergentes.
- En cuanto al tipo de cambio, durante abril, el peso respecto al dólar tuvo un comportamiento estable con una ligera tendencia a la baja, al cerrar el mes en 17.22 pesos por dólar, obteniendo una ganancia durante este mes de 0.39% respecto al mes anterior.





Comentarios finales (continúa...)

- El IPyC mostró una tendencia bajista durante abril, cerrando su cotización con 45,784.77 unidades y un decremento de 0.21% mensual. Por su parte, el DJI y el S&P 500 tuvieron comportamientos similares al mostrar una tendencia a la alza durante el mes de abril. Tanto el DJI como el S&P 500 presentaron el 20 de abril su cotización máxima registrada de 18,096.27 unidades y 2,102.40 unidades respectivamente, cerrando así el mes con un incremento de 0.50% y 0.27% respectivamente.
- Tratándose de la mezcla mexicana y del WTI, registraron su cotización máxima con 37.58 dólares por barril y 46.03 dólares por barril respectivamente, teniendo así un incremento mensual de 22.21% para la mezcla mexicana y 24.47% para el WTI. Este repunte pudo haber sido ocasionado por el anuncio del incremento de producción por parte de Arabia Saudita para satisfacer la futura fuerte demanda estimada para el verano.
- Con respecto al oro, éste alcanzó su precio más alto en 1,246.65 dólares la onza, interrumpiendo la Fed dicha tendencia al informar que las tasas de interés no se moverán por el momento.
- Banco Mundial prevé que los precios de las materias primas bajen debido al débil crecimiento de los mercados emergentes y de las economías en desarrollo, se prevé una disminución en los precios tanto de energéticos como de productos básicos no energéticos.
- La tasa Cetes a 28 días mostró un comportamiento estable cerrando abril en 3.76%. Analistas estiman que al cierre de año la tasa Cetes se ubique en 4.30%
- El INEGI informó que en abril de 2016, el INPC se ubicó en 2.54%, cifra menor a la observada en el mismo mes de 2015 (3.06%) y a la registrada en el mes pasado (2.60%). El índice de precios de la canasta básica reflejó una disminución de 0.78% en abril.
- Según información de Banxico, la balanza comercial mostró un superávit de 155 millones de dólares en marzo de 2016, las exportaciones de mercancías registraron una disminución anual de 7.5%, por otro lado, las importaciones de mercancías mostraron una disminución anual de 6.7%





Comentarios finales (continúa...)

- En cuanto al entorno regional, México se posicionó como el noveno país más visitado del mundo en el 2015, con un total de 32.1 millones de turistas internacionales, derivado de esto se obtuvo un ingreso total de 17.5 millones de dólares representando un 8% más que el año pasado.
- En abril, el ICE indicó cifras de optimismo entre los empresarios manufactureros y comerciantes, teniendo un alza del 0.4 y 0.5 puntos, respectivamente a tasa anual, después de mostrar tasas negativas por más de un año. Entre las principales razones que favorecen estos signos de recuperación, se encuentran la condición económica futura de la empresa y la situación económica del país a futuro.
- Miguel Ángel Servin Diago (director corporativo de Procura y Abastecimiento de Pemex) anunció que como parte de las estrategias para liberalizar el mercado del petróleo en México y contribuir a que el sector se vuelva más competente, aumentará la participación de terceros independientes mediante licitaciones abiertas y el uso de subastas.
- Según información de Banxico, el 95% del total de los más de 6,215 millones de dólares (mdd) que percibe México por concepto de remesas, provienen de EU, a pesar del mal desempeño del peso frente al dólar, este factor ha favorecido a las familias mexicanas que reciben remesas pues se ha registrado un incremento del 13% anual.
- Según Forbes México, las tarifas eléctricas que comprenden al sector industrial tendrán una reducción entre el 11% y el 19% para mayo y al sector comercial una disminución de entre 2% y 9%, mientras que la tarifa doméstica se reducirá 2%, respecto a las tarifas del mismo mes en 2015 para el mes de mayo, en virtud de lo que dio a conocer la CFE.
- A manera de conclusión podemos decir que en el ámbito internacional aumenta la incertidumbre con el hecho de que la ONU haya reducido su proyección de crecimiento global debido a la crisis por la cual pasan tanto Brasil como Rusia, mientras que en Europa se especula con el resultado del referendo de Reino Unido sobre si permanecer o no en la UE. En el ámbito nacional podemos destacar el hecho de que se haya alcanzado superávit en la balanza comercial debido a una ligera disminución en las importaciones y el comunicado de la CFE anunciando una reducción en las tarifas en la energía eléctrica.



Contáctenos

Oficina Central

México, D.F.

Periférico Sur 4348
Col. Jardines del Pedregal
04500, México, D.F.
T +52 55 5424 6500
F +52 55 5424 6501
E sallessainz@mx.gt.com

Aguascalientes
Ciudad Juárez
Guadalajara
Monterrey

Puebla
Puerto Vallarta
Querétaro
Tijuana

Para mayor información, visite
nuestra página:
www.grantthornton.mx



El **Boletín Economía** es una publicación de Salles, Sainz – Grant Thornton, S.C. elaborada por Beatriz Guerra (Socio), Adrián Casarrubias (Asociado Jr.), Vanessa Tapia (Asociado Jr.), Patricia Villalba (Asesor Sr.), Irene Campos (Asesor Jr.), Scarlett De la Torre (Asesor Jr.), Denisse López (Asesor Jr.) y Ricardo Dávalos (Asesor Jr.) del departamento de precios de transferencia. Este boletín no fue elaborado para contestar preguntas específicas o sugerir acciones en casos particulares.

Para información adicional de este u otros ejemplares, comentarios o preguntas, sírvase dirigirlos a la siguiente dirección: sallessainz@mx.gt.com

Consulta nuestro Aviso de Privacidad en:
www.grantthornton.mx

Salles, Sainz – Grant Thornton S.C. es una firma miembro de Grant Thornton International Ltd (Grant Thornton International). Las referencias a Grant Thornton son a Grant Thornton International o a sus firmas miembro. Grant Thornton International y las firmas miembro no forman una sociedad internacional. Los servicios son prestados por las firmas miembro de manera independiente.

www.grantthornton.mx

Salles, Sainz – Grant Thornton, S.C.
Miembro de Grant Thornton International
© Salles, Sainz – Grant
Thornton, S.C.
Todos los derechos reservados

